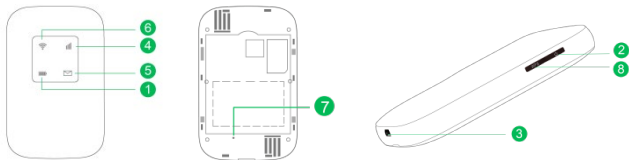




# **Guida Rapida**

## **DM4000**

# Modem



## 1. Indicatore stato batteria

- Verde: Batteria carica
- Verde lampeggiante: Batteria in carica
- Rosso: Batteria Scarica
- Rosso lampeggiante: Il modem si spegnerà a breve.

## 2. Tasto di accensione

- Premere e tenere premuto per accender e spegnere il vostro Modem

## 3. Micro USB Port

#### **4. Indicatore di Segnale**

- Verde: Collegato alla rete 4G
- Blu: Collegato alla rete 3G
- Rosso: Nessun segnale o SIM card Non riconosciuta

#### **5. SMS**

- Blue Lampeggiante: SMS Ricevuto

#### **6. Indicatore WiFi**

- Blue: Segnare WiFi attivo

#### **7. Reset Button**

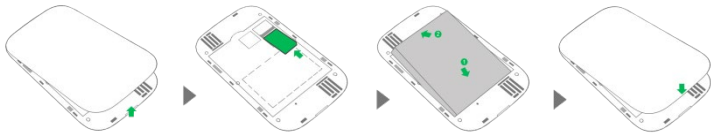
Premere e tenere premuto per ripristinare il Modem alle impostazioni di fabbrica

- ☆ Se non si ricorda il nome utente, password o SSID del Modem, ripristinare ai valori di fabbrica

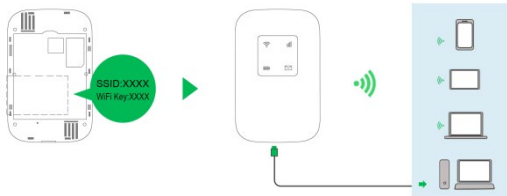
#### **8. WPS**

- Se il vostro device supporta la WPS, premere il pulsante WPS. Entro 120 secondi, premere il pulsante WPS sul DM4000 per iniziare l'accoppiamento.

## Installazione



## WiFi



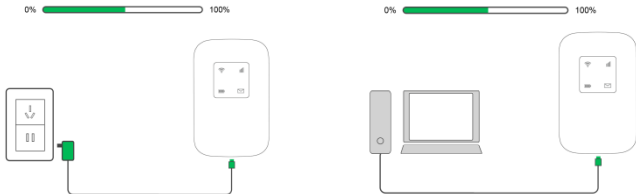
Il nome della rete WiFi di default e la password sono scritte sull'etichetta del Modem  
Raccomandiamo di cambiare il nome della rete SSID e della password per la tua sicurezza

☆ Puoi cambiare le impostazioni del tuo Modem attraverso l'interfaccia web all'indirizzo <http://192.168.0.1>. La password di default è **admin**.

Clicca sul help online per sapere di più sul tuo Modem

☆ Dopo l'installazione dei driver, puoi accedere via USB all'interfaccia web all'indirizzo <http://192.168.0.1>

## Ricarica



Usare solo caricabatterie compatibili con il vostro Modem.

L'utilizzo di caricabatterie incompatibili può causare malfunzionamenti.

Il caricabatterie è un accessorio Optional.

Per comprare il caricabatterie, contattare il proprio rivenditore.

## Collegarsi a Internet

### **Utilizzo di reti 4G, 3G, o 2G**

Il Modem ha dei parametri preinstallati in base all'operatore.

Se c'è un flusso di dati trasmessi, il Modem si collegherà automaticamente ad internet.

Se non ci sono dati per un periodo di tempo il Modem si scollegherà automaticamente dalla rete.

☆ Puoi collegarti alla pagina web attraverso questi step:

*Accedere alla webUI → Impostazioni di rete → Modo di collegamento*



Modo di collegamento

Selezione Rete

APN

### Modo di collegamento

Modo di collegamento

Automatico

Manuale

Seleziona per connetterti a internet in roaming.

Applica



## Pagina Web Management

- ☆ Assicurati che la connessione tra il Modem e il device utilizzato per accedere ad internet funzioni.
- ☆ Aprire il browser ed andare all'indirizzo <http://192.168.0.1>
- ☆ Inserire la username e password per accedere alla pagina web management.

Attenzione:

*default username: admin*

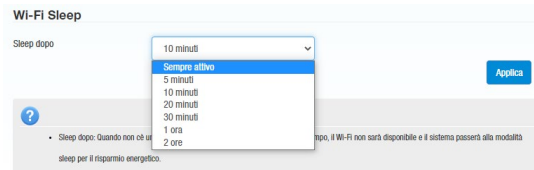
*default password: admin*

## Wi-Fi Sleep Mode (Battery Saving Mode)

Il Modem ha un'impostazione che permette di spegnersi automaticamente se non ci sono device connessi (via WiFi o USB) per un periodo di tempo.

- Questo permette al Modem di andare in "Wi-Fi Sleep" Mode per risparmio energetico.
- Il modem può essere ri-acceso premendo il tasto di accensione.
- Il period di tempo può essere impostato selezionando "Wi-Fi Sleep", e scegliere il periodo di tempo come nell'immagine sotto.

*Log into Web Management page → Impostazioni avanzate → Power Save → "Wi-Fi Sleep" Mode*





## Ripristino delle impostazioni di fabbrica

Se hai dimenticato la username, password o SSID che hai impostato, puoi ripristinare alle impostazioni di fabbrica. Per far questo basta premere e tenere premuto il tasto RESET fino a che il Modem si riaccende.

### Riavvio e Reset

Effettuare nuovamente il login dopo aver riavviato o resettato il router

Riavvio del Dispositivo

Ripristina Impostazioni di fabbrica

## Cambiare la SSID e Password

Si consiglia di cambiare il nome e la password del tuo Modem al primo utilizzo. Il nome di default della tua SSID e password è stampato sull'etichetta del Modem, sotto la batteria.

Per sostituire l'SSID e la Password cliccare su **Impostazioni WiFi**.

## SSID principale

Nome della rete(SSID) \*

DM4000\_1E018F

Trasmissione SSID

Security Mode

WPA2(AES)-PSK

Password \*

••••••••

Mostra Password

## Impostazioni connessione

Il modem ha preconfigurate le impostazioni di connessione degli operatori principali.

Se si dovesse modificare i parametri cliccare su **Impostazioni di connessione / APN**

Modo di collegamento	<b>APN</b>	
Selezione Rete	APN corrente	TEST
<b>APN</b>	Modo	<input type="radio"/> Auto <input checked="" type="radio"/> Manuale
	Profilo	TEST <input type="button" value="Aggiungi nuovo"/>
	Tipo PDP	IPv4
	Nome del profilo *	TEST <input type="button" value="ⓘ"/>
	APN *	test
	Autenticazione	NONE
	Nome utente	<input type="text"/>
	Password	<input type="password"/>
	Numero di telefono	*99#

## Abilitare SD card share

<b>SD Card</b>	Status	SD Card already exists and can be used now	
HTTP Share	Mode	<input type="radio"/> USB	<input checked="" type="radio"/> HTTP SHARE
	Share Setting	<input checked="" type="checkbox"/> Enable	<input type="checkbox"/> Disable
	File to Share	<input type="radio"/> Entire SD Card	<input checked="" type="radio"/> Custom
	Access Type	<input checked="" type="radio"/> Read/Write	<input type="radio"/> Read Only
	Path to Share *	<input type="text"/>	
			<input type="button" value="Apply"/>

# SMS

< Device SMS (0/100)

New Delete Refresh

Device

SIM Card

Settings

<input type="checkbox"/>	Number	Content	Time
--------------------------	--------	---------	------

**ATTENZIONE:**

**RISCHIO DI ESPLOSIONE SE LA BATTERIA VIENE SOSTITUITA CON UNA DI TIPO NON CORRETTO. SMALTIRE LE BATTERIE USATE SECONDO LE ISTRUZIONI**

**Informazioni sull'esposizione a RF (SAR)**

Leggere le semplici indicazioni riportate di seguito. Leggere attentamente questo manuale per ulteriori dettagli.

**Esposizione all'energia elettromagnetica a radiofrequenze (RF)**

Informazioni sull'esposizione alle onde radio e sulla SAR (Specific Absorption Rate) Il Modem ONDA DM4000 è stato progettato in conformità ai requisiti di sicurezza applicabili per l'esposizione alle onde radio. Tali requisiti si basano su precise indicazioni scientifiche che definiscono, tra l'altro, i margini di sicurezza necessari per salvaguardare tutte le persone, indipendentemente dall'età e dalle condizioni di salute. Le indicazioni sull'esposizione alle onde radio fanno riferimento a un'unità di misura detta SAR, acronimo per Specific Absorption Rate. Le prove relative ai valori SAR sono state condotte mediante un metodo standardizzato di trasmissione Pocket Mi-Fi al massimo livello di alimentazione certificato, con qualsiasi banda di frequenza.

Anche se si possono riscontrare differenze tra i livelli SAR nei vari modelli di Modem

ONDA, questi sono comunque stati progettati con un'attenzione particolare alle normative vigenti sull'esposizione alle onde radio.

La commissione internazionale ICNIRP (International Commission on Non- Ionizing Radiation Protection) raccomanda un limite SAR pari a 2 W/kg in media per dieci (10) grammi di tessuto.

Il valore SAR più elevato registrato per questo modello di MODEM durante il test DASY 5 per contatto con il corpo è stato di 0,142 W / kg (10 g)

Tutte le informazioni relative al livello SAR sono a disposizione dei residenti nei paesi/regioni in cui è stato adottato il limite SAR consigliato dall'IEEE (Institute of Electrical and Electronics Engineers), pari a un valore medio di 2 W/kg per 1 g di            tessuto.



## SMALTIMENTO DELLE BATTERIE/ ACCUMULATORI

Quando su batterie o accumulatori è riportato il simbolo di un bidone della spazzatura barrato da una croce, tale prodotto è coperto dalla Direttiva Europea 2006/66/CE. 2013/56/UE

Questo simbolo potrebbe essere associato ai simboli chimici del mercurio (Hg), cadmio (Cd) o piombo (Pb) se la batteria contiene più di 0,0005% di mercurio, 0,002% di cadmio o 0,004% di piombo. Tutte le batterie e gli accumulatori dovrebbero essere smaltiti separatamente rispetto alla raccolta differenziata municipale, mediante impianti di raccolta specifici designati dal governo o dalle autorità locali.

Il corretto smaltimento di batterie e accumulatori obsoleti contribuisce a prevenire possibili conseguenze negative sull'ambiente, sulla salute umana e su tutte le altre specie viventi.

Per informazioni più dettagliate sullo smaltimento di batterie e accumulatori obsoleti, contattare il comune, il servizio di smaltimento rifiuti o il negozio in cui è stato acquistato il prodotto.





## Smaltimento apparecchiature

Il simbolo del cassonetto barrato riportato sull'apparecchiatura, alimentatore o sulla sua confezione indica che sia l'apparecchiatura che l'alimentatore in essa contenuti, alla fine della propria vita utile devono essere raccolte separatamente dagli altri rifiuti.

L'utente dovrà, pertanto, conferire i suddetti prodotti giunti a fine vita agli idonei centri di raccolta differenziata e separatamente dalla raccolta differenziata municipale; contattare il servizio di smaltimento rifiuti o il negozio in cui è stato acquistato il prodotto. L'adeguata raccolta differenziata per l'avvio successivo dell'apparecchiatura e dell'alimentatore dismessi al riciclaggio, al trattamento e allo smaltimento ambientale compatibile contribuisce ad evitare possibili effetti negativi sull'ambiente e sulla salute e favorisce il reimpiego e/o riciclo dei materiali di cui essi sono composti.

Lo smaltimento abusivo di apparecchiature, pile, accumulatori e alimentatori da parte dell'utente comporta l'applicazione delle sanzioni di cui alla corrente normativa di legge.

## **GARANZIA LIMITATA DEL PRODUTTORE**

Questo prodotto è fornito ai seguenti termini e condizioni che indicano le limitazioni nella garanzia e nella responsabilità del produttore, nonché nei rimedi a vostra disposizione.

LA PRESENTE GARANZIA NON LIMITA NÉ PREGIUDICA I DIRITTI RICONOSCIUTI AI CONSUMATORI DALLA NORMATIVA ITALIANA APPLICABILE, IN PARTICOLARE DAL CODICE DEL CONSUMO (Decreto legislativo 6 settembre 2005, n. 206 – Articoli 128 e seguenti).

La presente garanzia è valida esclusivamente per i prodotti venduti da ONDA TLC GmbH (di seguito “ONDA TLC” o il “Produttore”) o da suoi rivenditori/distributori autorizzati nel territorio italiano.

All’originario acquirente del prodotto ONDA (il “Prodotto”), direttamente da ONDA TLC (il “Produttore”) o da uno dei suoi rivenditori/distributori autorizzati, è fornita la garanzia personale, non trasferibile e limitata, per un periodo di 24 (ventiquattro) mesi per l’acquirente consumatore (così come definito ai sensi della legge applicabile nel paese in cui il Prodotto è stato venduto) e 12 (dodici) mesi per l’acquirente non

consumatore, a partire dalla data d'acquisto originario del Prodotto (il "Periodo di Garanzia"), che: (a) il Prodotto sarà privo di difetti nella progettazione, nei materiali o nella lavorazione; (b) tutti i materiali, le parti, i componenti e gli altri accessori inclusi nel Prodotto saranno nuovi al momento dell'acquisto originario; (c) il Prodotto funzionerà in conformità alle specifiche tecniche. Il Periodo di Garanzia della batteria è di 6 (sei) mesi dalla data di acquisto originario.

Durante il Periodo di Garanzia, ONDA TLC o un centro di assistenza autorizzato da ONDA TLC, provvederà, a proprie spese, ad eliminare i difetti nei materiali, nella progettazione o nella lavorazione, utilizzando, a propria discrezione, uno dei seguenti rimedi: (a) riparazione del Prodotto; (b) sostituzione del Prodotto con un'unità nuova o ricostruita (che potrà constare di parti ricostruite simili nella qualità e nella funzionalità); (c) riduzione del prezzo d'acquisto, tenuto conto dell'uso del Prodotto.

LA PRESENTE GARANZIA OPERA SOLTANTO a condizione che: (i) il prodotto sia restituito ad un centro di assistenza autorizzato dal produttore ovvero ad Onda tlc, con precisa descrizione degli asseriti difetti e/o non conformità riscontrati; (ii) il prodotto sia accompagnato da un valido documento comprovante l'acquisto (fattura o scontrino fiscale descrittivo); (iii) il certificato di garanzia sia debitamente compilato e riporti il timbro e la firma del rivenditore e non sia stato alterato o cancellato; (iv) il difetto sia

comunicato entro un termine ragionevole e comunque non oltre 60 (sessanta) giorni dalla scoperta, se l'acquirente è un consumatore e 15 (quindici) giorni dalla scoperta se l'acquirente non è un consumatore (in ogni caso non oltre la scadenza del periodo di garanzia).

LA PRESENTE GARANZIA NON COPRE: (a) il deterioramento del Prodotto dovuto a normale usura; (b) i difetti causati da uso improprio del Prodotto; (c) i difetti o i danni causati da uso inadeguato del Prodotto o in contrasto con le istruzioni fornite da ONDA TLC (incluso, ma non solo, l'uso dei Prodotti con hardware che sia elettricamente o meccanicamente incompatibile con i Prodotti); (d) i difetti causati da atti e/o fattori al di fuori del controllo di ONDA TLC; (e) in genere i difetti dovuti a fatto e/o colpa dell'acquirente.

LA PRESENTE GARANZIA NON OPERA: (i) per i Prodotti che riportano segni di caduta o danneggiamento, per quelli impropriamente installati, riparati, mantenuti o modificati (compreso l'utilizzo di versioni software non originali e comunque non installate dal Produttore ovvero da terzi espressamente autorizzati dal Produttore), inclusa l'apertura, la modifica o la riparazione del Prodotto da parte di soggetti diversi da ONDA TLC o dai centri autorizzati o la riparazione effettuata utilizzando pezzi di ricambio non autorizzati; (ii) per i Prodotti sui quali siano stati rimossi, cancellati, contraffatti, alterati

o resi illeggibili gli autoadesivi, il numero di serie del Prodotto, il codice IMEI, il codice accessorio o i sigilli di garanzia; (iii) in caso di danni causati da fenomeni naturali (quali, ad esempio, fulmini, incendi, terremoti) o da esposizione del Prodotto ad umidità, vapore, acqua, fuoco, calore o utilizzo del Prodotto in condizioni ambientali o termiche estreme o nel caso di rapidi cambiamenti delle predette condizioni, inclusi, ma non solo, sbalzi di tensione o in caso di corrosione, ossidazione, versamento di cibi o di liquidi o azione di prodotti chimici o altri elementi dannosi; (iv) per i danni all'estetica; (v) per i Prodotti che siano stati utilizzati al di fuori dei ratings massimi pubblicati; (vi) per i problemi di ricezione del segnale (a meno che detti problemi siano stati causati da un difetto nei materiali o nella lavorazione dei Prodotti); (vii) in caso di rottura o danneggiamento delle antenne esterne; (viii) nel caso in cui il difetto sia stato causato da un cortocircuito della batteria, dalla rottura o dalla visibile manomissione dei sigilli di chiusura della batteria o delle celle o dall'utilizzo della batteria in apparecchiature diverse da quelle nelle quali è previsto l'uso.

Questa Garanzia non copre i costi di installazione, di rimozione o di reinstallazione dei Prodotti.

ONDA TLC non provvede alla formazione del cliente, all'installazione, alla messa a punto del set up o a risolvere problemi di ricezione del segnale.

Il software fornito insieme al Prodotto rimane di proprietà di ONDA TLC.

Salvo quanto previsto da disposizioni inderogabili della legge applicabile, la presente Garanzia costituisce l'unico ed esclusivo obbligo di ONDA TLC per i difetti e il buon funzionamento del Prodotto e sostituisce ed annulla qualsiasi eventuale altra garanzia, responsabilità, dichiarazione, in qualsiasi forma, a qualsiasi titolo e da chiunque fornita. Nei limiti previsti dalla legge applicabile, ONDA TLC non è in alcun modo responsabile per qualunque tipo di perdita o danno, a cose o persone, all'acquirente o a terzi, materiale o morale, diretto o indiretto, presunto o da provarsi, quale danno emergente o lucro cessante, derivante da qualsiasi causa e a qualsivoglia titolo, contrattuale, extracontrattuale o altro, anche dovuto all'installazione, all'uso o all'incapacità di utilizzo del prodotto, o al difetto delle condizioni che ne consentono un pieno ed efficace utilizzo.

ONDA TLC non sarà responsabile in alcun caso per qualsiasi danno derivante dalla perdita, dal danneggiamento o dal deterioramento di contenuti o dati durante la riparazione o la sostituzione del prodotto.

La responsabilità di ONDA TLC non potrà essere comunque superiore al prezzo di acquisto del prodotto.

La suddetta limitazione di responsabilità non opera in caso di dolo o colpa grave di

ONDA TLC o in caso di morte o lesioni personali dovute a colpa di ONDA TLC.  
ATTIVAZIONE GARANZIA: vedi foglietto allegato separatamente

## **DICHIARAZIONE DI CONFORMITA'**

ONDA TLC GmbH dichiara con la presente che il tipo di apparecchiatura radio ONDA **DM4000** è conforme alle Direttive :2014/53/UE e 2011/65/UE. Il testo integrale della Dichiarazione di Conformità CE è disponibile al seguente indirizzo

[www.ondatlc.com/products/dm4000/](http://www.ondatlc.com/products/dm4000/)

\*\*\*

## **MANUTENZIONE E CURA DEL PRODOTTO**

### **ATTENZIONE**

Usare solo batterie, caricabatteria e accessori approvati per essere utilizzati con questo modello di modem WiFi. L'utilizzo di prodotti di terzi può risultare pericoloso ma può anche rendere nulla la garanzia applicata.

Non smontare l'apparecchio. Se è necessaria una riparazione, rivolgersi presso un

centro assistenza autorizzato.

Tenere lontano da apparecchiature elettriche quali TV, radio e PC.

Tenere lontano da fonti di calore quali termosifoni o cucine.

Non far cadere l'apparecchio.

Non sottoporre l'apparecchio a scosse, urti o vibrazioni.

Spegnere il modem nelle aree in cui è specificamente vietato. Ad esempio, non utilizzare l'apparecchio all'interno di ospedali in quanto potrebbe interferire con il funzionamento di apparecchiature mediche sensibili.

Non afferrare il modem con le mani bagnate mentre è in carica. Ciò potrebbe provocare scosse elettriche o danneggiare seriamente l'apparecchio.

Non ricaricare il modem vicino a materiali infiammabili, che potrebbero prendere fuoco a causa del calore sviluppato.

Usare un panno asciutto per la pulizia esterna del modem (non usare solventi come benzene, acquaragia o alcol).

Non caricare il modem quando si trova su superfici morbide.

Il modem dovrebbe essere caricato in un'area ben ventilata.

Non esporre l'apparecchio a fumo o polvere.

Tenere lontano da carte di credito o supporti magnetici per evitarne la



smagnetizzazione.

Non toccare il display con oggetti appuntiti per evitare di danneggiare il modem.

Non versare liquidi sul modem.

Usare gli accessori con attenzione e delicatezza. Non toccare l'antenna se non strettamente necessario.

## **Funzionamento ottimale del modem**

### **Dispositivi elettronici**

Tutti i telefoni cellulari possono subire interferenze che influiscono sulle prestazioni.

Non utilizzare il modem in prossimità di apparecchiature mediche senza autorizzazione.

Evitare di posizionare il modem in corrispondenza di pacemaker, ad esempio nel taschino della giacca o della camicia.

Il modem potrebbe interferire con alcuni tipi di protesi acustiche.

Il modem potrebbe interferire con apparecchi televisivi, radio, computer, ecc.

### **Sicurezza in automobile**

Verificare le leggi e le normative che riguardano l'utilizzo dei cellulari quando si circola sulla rete stradale.

Non utilizzare il modem durante la guida.

Prestare la massima attenzione alla guida.

L'energia RF può influire sul sistema elettronico del veicolo, ad esempio sullo stereo o sulle apparecchiature di sicurezza.

Se il veicolo è dotato di airbag, non collocarvi accanto oggetti come apparecchi wireless portatili o installati per evitare che non funzioni correttamente o causi lesioni gravi dovute all'errato funzionamento dell'airbag.

### **Aree a rischio di esplosione**

Non utilizzare il modem in aree dove siano in atto operazioni di detonazione. Rispettare le restrizioni e osservare tutte le norme o i regolamenti al riguardo.

### **Atmosfere potenzialmente esplosive**

Non utilizzare il modem in prossimità di stazioni di rifornimento di carburante.

Non utilizzare l'apparecchio in prossimità di combustibili o prodotti chimici.

Non trasportare né conservare sostanze esplosive, liquidi o gas infiammabili all'interno dell'autovettura in cui si trovano dispositivi cellulari e i relativi accessori.

### **A bordo di aeromobili**

L'uso di dispositivi portatili può causare delle interferenze al velivolo.

Spegnere il modem prima di imbarcarsi su qualsiasi aeromobile.

Utilizzarlo a terra (prima o dopo il decollo) solo con il permesso dell'equipaggio.

### **Bambini**

Conservare il modem in un posto sicuro, fuori dalla portata dei bambini. L'apparecchio è composto da parti smontabili di piccole dimensioni che, se ingerite, possono provocare soffocamento.

### **Manutenzione e informazioni sulle batterie**

Non è necessario scaricare completamente la batteria prima di ricaricarla. Utilizzare solo batterie e carica batterie originali, in quanto sono progettati per consentire una maggiore durata della batteria.

Non smontare né cortocircuitare la batteria.

Tenere puliti i contatti metallici della batteria.

Sostituire la batteria quando le prestazioni non sono più accettabili. La batteria può essere ricaricata centinaia di volte prima che sia necessario sostituirla.

Se la batteria è rimasta inutilizzata per un lungo periodo, ricaricarla per massimizzarne le prestazioni.

Non esporre il carica batterie alla luce solare diretta e non utilizzarlo in ambienti particolarmente umidi, ad esempio nel bagno.

Evitare di lasciare la batteria in luoghi con temperature troppo basse o elevate per non

comprometterne le prestazioni.

L'uso di un tipo di batteria errato può comportare il rischio di esplosioni.

Attenersi alle istruzioni del produttore per lo smaltimento delle batterie usate. Riciclare se possibile. Non smaltire tra i rifiuti domestici.

Se è necessario sostituire la batteria, portare l'apparecchio al centro di assistenza o al rivenditore per ricevere aiuto.

Quando il modem è carico, scollegare sempre il carica batterie dalla presa di corrente per evitare consumi energetici non necessari.

La durata della batteria effettiva varia a seconda di configurazione di rete, impostazioni del prodotto, uso, batteria e condizioni ambientali.

## ACCESSORI

Di seguito sono riportati gli accessori per il modem **ONDA DM4000**

### CAVO USB



### BATTERIA



## DATI TECNICI

### Generale

Nome prodotto: ONDA DM4000

Frequenze:

- FCC LTE: B1/B3/B7/B20
- 802.11 b/g/n, banda 2.4 GHz

Potenza di Trasmissione:

- Max. 2W / Max. 1W
- FDD LTE / WCDMA/GPRS/EGPRS (vedere immagine seguente)
- 802.11 b/g/n, banda 2.4 GHz: 14.46 dbm

Temperatura di utilizzo

- Max +55 C (in uso), + 45 C (in carica)
- Min – 10 C

Mode	Average Power (dBm)	
	GSM 900	DCS 1800
GPRS (1 TX Slot)	33.37	30.41
GPRS (2 TX Slots)	32.30	29.46
GPRS (3 TX Slots)	30.48	27.72
GPRS (4 TX Slots)	29.46	26.58
EGPRS (1 TX Slot)	27.51	26.82
EGPRS (2 TX Slots)	26.65	25.90
EGPRS (3 TX Slots)	24.90	24.04
EGPRS (4 TX Slots)	23.85	23.20

Mode	Average Power (dBm)	
	WCDMA Band I	WCDMA Band VIII
RMC 12.2 kbps	23.58	23.47
HSDPA Sub-test 1	22.66	21.94
HSDPA Sub-test 2	22.34	21.73
HSDPA Sub-test 3	21.24	20.88
HSDPA Sub-test 4	21.25	21.10
HSUPA Sub-test 1	22.11	21.59
HSUPA Sub-test 2	22.64	22.47
HSUPA Sub-test 3	21.23	21.41
HSUPA Sub-test 4	22.65	22.47
HSUPA Sub-test 5	21.96	21.98

Mode	Average Power (dBm)					
	LTE Band 1	LTE Band 3	LTE Band 7	LTE Band 8	LTE Band 20	LTE Band 40
1.4 MHz	/	24.54	/	23.23	/	/
5 MHz	25.07	24.41	25.20	23.16	24.23	24.71
10 MHz	/	/	/	23.18	/	/
20 MHz	24.86	24.25	25.04	/	24.12	24.74

IL MANUALE COMPLETO LO POTETE TROVARE ALL'INDIRIZZO WEB:

[www.ondatlc.com/it/products/dm4000/](http://www.ondatlc.com/it/products/dm4000/)

**Fabbricatore**

Onda TLC GmbH  
Lakeside Science & Technology Park  
B07 – 2 OG, Lakeside  
9020 Klagenfurt am Wörthersee  
Österreich  
Email: [info@ondatlc.com](mailto:info@ondatlc.com)

**Importatore**

TMAP Trading Srl  
Via del Santo 53  
35010 Limena (PD)  
Italy  
Tel: 0039 049 767576  
Email: [info@tmaptrading.com](mailto:info@tmaptrading.com)



## **ASSISTENZA TECNICA/CUSTOMER CARE**

Assistenza Tecnica / Customer Care

Service Trade Spa

Via Palazzon, 46/C, 35010 Bevadoro di Campodoro PD, Italia

Web: [www.stitaly.it](http://www.stitaly.it)

E-mail: [assistenzaonda@stitaly.it](mailto:assistenzaonda@stitaly.it)

Numero: 199.751.728

“Per chiamate da rete fissa il costo massimo è di 14,49 cen/min. con uno scatto alla risposta di 6,30 centesimi.”

“Per chiamate da rete mobile il costo massimo è di 48,80 cent/min. con uno scatto alla risposta di 15,75 centesimi”

Tutti gli importi sono IVA inclusa

Per trovare il Service Point più vicino visita il sito [www.stitaly.it](http://www.stitaly.it)

Rete Service Trade

## **GARANZIA/WARRANTY**

COMPILARE IN LETTERE MAIUSCOLE

Nome e Cognome: \_\_\_\_\_

Indirizzo: \_\_\_\_\_

Stato: \_\_\_\_\_

MODEM: \_\_\_\_\_

Data di Acquisto (gg/mm/aa): \_\_\_\_\_

Tipo: \_\_\_\_\_

Modello: \_\_\_\_\_

N° di Serie: \_\_\_\_\_/\_\_\_\_\_/\_\_\_\_\_

Nome Punto Vendita: \_\_\_\_\_

Indirizzo Punto Vendita: \_\_\_\_\_