



# Modem 4G WiFi

Guida all'uso

 **TIM**



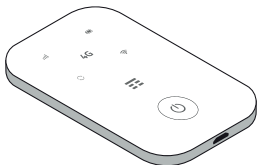
## Benvenuto

Grazie per avere scelto il Modem 4G Wi-Fi.

Con questo prodotto potrai navigare in Internet in mobilità, consultare la posta elettronica ed essere sempre online con i tuoi social network, anche fuori casa!

Inoltre, grazie a TIM navighi senza pensieri, tieni sotto controllo la tua spesa e sei sempre aggiornato sullo stato delle tue offerte.

Non ti resta che accendere il tuo Modem 4G Wi-Fi e... buona navigazione!



## Contenuto della confezione

- Modem WiFi 4G
- Alimentatore da rete
- Cavo USB
- Guida all'uso

## Caratteristiche

Il dispositivo supporta le Reti Mobili 4G-3G-2G fornendo connettività dati ai dispositivi che si collegano al Modem WiFi in modalità WiFi o con cavo USB.

## Indicatori LED

Dopo aver acceso il Modem WiFi 4G tramite il pulsante di accensione i LED vicino alle icone si accenderanno. Di seguito la descrizione.



### 1. Rete mobile

- LED Rosso lampeggiante: indica vari situazioni di errore come assenza di Rete Mobile, Codice PIN attivo sulla SIM, problemi di connessione su Rete Mobile.
- LED Verde lampeggiante: connessione in corso su Rete Mobile.

### 2. Batteria

- LED Verde fisso: Batteria carica.
- LED Verde lampeggiante: Batteria in carica.
- LED Rosso lampeggiante: Batteria scarica.

### 3. Messaggi SMS

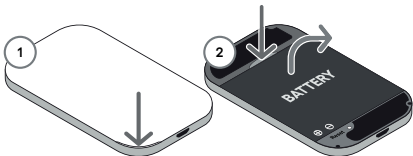
- LED acceso fisso: Nuovo messaggio SMS da leggere.
- LED lampeggiante: Memoria messaggi SMS piena
- LED spento: Nessun nuovo messaggio SMS da leggere.

### 4. Rete WiFi

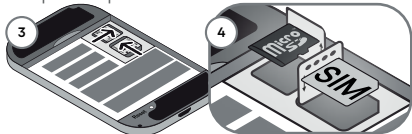
- LED acceso: Rete WiFi attiva.
- LED spento: Nessuna rete WiFi attiva.

## Preparazione del Modem WiFi 4G

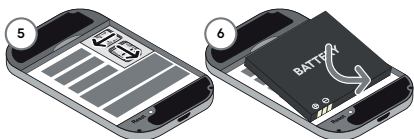
- Capolvolgere il Modem WiFi 4G e rimuovere il coperchio posteriore facendo leva sulla fessura come mostrato in fig. 1.
- Rimuovere la batteria come mostrato in fig. 2.



- Sganciare lo sportellino porta SIM facendolo scorrere nella direzione della freccia (fig. 3).
- Aprire lo sportellino porta memoria micro-SD (non in dotazione) facendolo scorrere nella direzione della freccia (fig. 3).
- Alzare lo sportellino porta SIM e inserire la USIM (3FF), alzare lo sportellino porta memoria e inserire l'eventuale micro-SD.



- Agganciare gli sportellini porta USIM e porta memoria micro-SD seguendo il verso delle frecce riportate nell'immagine 5.
- Inserire la batteria come mostrato in figura 6.



## Accensione del Modem WiFi 4G

Premere il pulsante centrale del Modem WiFi 4G e tenerlo premuto per qualche secondo fino all'accensione dei led frontali.

## Come collegarsi al Modem WiFi 4G

Il dispositivo può essere utilizzato tramite collegamento USB o tramite WiFi.

### Collegamento tramite cavo USB

- Accendere il dispositivo
- Collegarlo tramite cavo USB

Collegando il Modem WiFi 4G al PC Windows o Mac si avvierà la configurazione automatica del dispositivo per garantire la

connessione via cavo USB.

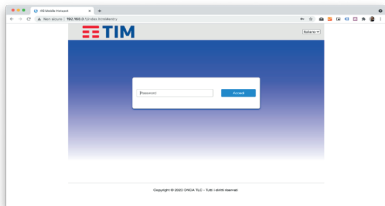
## Collegamento tramite WiFi

Il nome della rete WiFi (SSID) e relativa password si trovano scritte sull'etichetta dietro la cover posteriore.

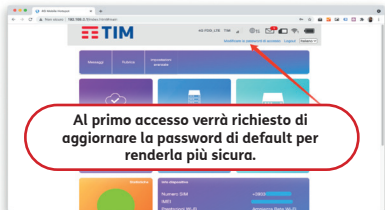
È anche possibile recuperare tali informazioni tramite la pagina di gestione Web.

## Pagina di Gestione Web

La pagina di gestione è accessibile tramite la barra degli indirizzi di un qualsiasi browser internet al seguente indirizzo: <http://192.168.0.1>



La password di accesso di default è **“admin”**.

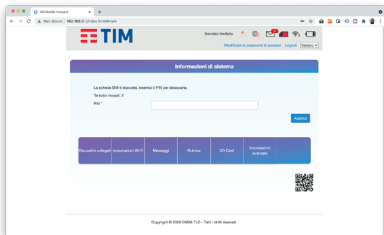


La pagina di gestione web contiene tutte le informazioni che servono alla gestione del dispositivo, come ad esempio:

- Impostazioni WiFi
- Gestione scheda SD
- Gestione del PIN della SIM Card
- Lettura e scrittura SMS
- Risoluzione di problemi di configurazione
- Aggiornamenti software
- Verifica statistiche relative all'uso dei dati
- Lettura informazioni relative al segnale della rete mobile
- Ripristino impostazioni di fabbrica

## Inserimento PIN della SIM card

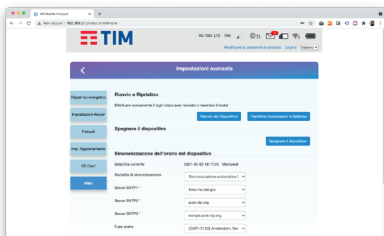
Se la SIM card ha il codice PIN attivato il Modem WiFi 4G chiederà al primo accesso di sbloccarla inserendo il codice PIN come mostrato nella schermata successiva.



## Ripristino delle impostazioni di fabbrica

Si possono ripristinare le impostazioni di fabbrica tramite la pagina Web di gestione selezionando:

**Impostazioni avanzate – Altro.**



Oppure, togliendo il coperchio posteriore, tenendo premuto il pulsante RESET con un un oggetto appuntito per 10 secondi (vedi figura successiva).



## **Avvertenze d'uso**

Alcuni dispositivi elettronici, come quelli presenti nei veicoli, potrebbero essere soggetti ad interferenze elettromagnetiche causate dal Modem WiFi 4G, se non adeguatamente schermati. Se necessario, si prega di consultare il costruttore di tali dispositivi prima di usare il Modem.

Il dispositivo in funzione può interferire con dispositivi medici come apparecchi acustici e pacemaker. Si prega di tenerlo sempre a più di 20 centimetri di distanza da tali dispositivi medici quando acceso. Spegnerne il dispositivo in caso di necessità. Consultare un medico o il produttore del dispositivo medico prima di utilizzare il dispositivo.

Considerare le limitazioni di uso quando si utilizza il dispositivo in luoghi come depositi di combustibili o fabbriche chimiche, dove ci sono gas esplosivi o prodotti esplosivi in fase di lavorazione. Spegnerne il dispositivo se richiesto.

L'uso di dispositivi di trasmissione elettronici è vietato in aereo, nelle stazioni di servizio e negli ospedali. Si prega di osservare e seguire tutti i segnali di avviso e spegnere il dispositivo nelle condizioni prescritte. In generale tenere sempre spento il dispositivo se espressamente richiesto o se l'utilizzo del dispositivo può essere causa di rischi per la salute e la sicurezza.

Non toccare l'area dell'antenna interna, se non è indispensabile, per non pregiudicare le prestazioni del dispositivo. Tenere il dispositivo fuori dalla portata dei bambini. Il dispositivo può essere pericoloso se usato come un giocattolo. Non toccare le parti metalliche con il dispositivo in funzione, causa rischio scariche elettrostatiche.

## **Precauzioni per un corretto utilizzo del dispositivo**

Utilizzare accessori originali o autorizzati dal produttore. L'utilizzo di accessori non autorizzati può influire sulle prestazioni del dispositivo e violare le normative sui terminali di telecomunicazioni. Evitare di utilizzare il dispositivo in prossimità o all'interno di strutture metalliche o stabilimenti in grado di emettere onde elettromagnetiche altrimenti questo potrebbe influenzare la ricezione del segnale. Il dispositivo non è impermeabile. Si prega di tenere il dispositivo all'asciutto e conservarlo in un luogo fresco e ombreggiato. Non utilizzare il dispo-



sitivo subito dopo un improvviso sbalzo di temperatura. In tal caso, potrebbe succedere che vi sia condensa dentro il dispositivo. Non usare il dispositivo fino ad asciugatura della eventuale condensa formatasi. Maneggiare con cura il dispositivo. Non farlo cadere, non piegarlo, non colpirlo, non sottoporlo a shock meccanici. Se non usato in modo adeguato il dispositivo potrebbe essere danneggiato. Non aprire o far aprire il Modem WiFi 4G da non professionisti o tecnici non opportunamente qualificati e autorizzati dal produttore.

Valori raccomandati di temperatura e umidità relativa di esercizio. Temperatura: da -10°C a +55°C. Umidità relativa: dal 5% al 95%.

### **Limitazioni relative alla garanzia**

La presente garanzia non si applica a difetti o errori del prodotto causati da:

Ragionevole abrasione, consumo normale dei materiali del dispositivo.

Negligenza da parte dell'utente nel seguire le istruzioni di installazione, di uso, e le procedure di manutenzione.

Utilizzo inadeguato, errata installazione, smontaggio, stoccaggio, manutenzione o uso del Prodotto.

Modifiche o riparazioni non effettuate da ONDA o da un operatore autorizzato da ONDA.

Cali di tensione, sovratensioni, incendi, immersioni in liquidi, incidenti, azioni di terzi o altri eventi al di fuori del ragionevole controllo di ONDA.

Utilizzo di prodotti di terze parti o utilizzo in combinazione con prodotti di terze parti a condizione che tali difetti siano dovuti all'uso combinato.

Qualsiasi altra causa che va al di là del normale uso del prodotto.

L'utente finale non avrà alcun diritto di rifiutare o restituire il prodotto, o ricevere un rimborso per il prodotto da ONDA alle condizioni di cui sopra. Questa garanzia è l'unico rimedio per l'utilizzatore finale e il solo impegno di ONDA per gli articoli difettosi o non conformi, e sostituisce tutte le altre garanzie, esplicite, implicite o di legge, incluso ma non limitato alle

garanzie implicite di commerciabilità e idoneità per un particolare scopo, se non diversamente previsto dalle disposizioni di legge.

### **Tasso di assorbimento specifico (SAR)**

Il tuo dispositivo mobile è un ricetrasmittitore radio. È progettato per non superare i limiti per l'esposizione alle onde radio raccomandate dalle linee guida internazionali.

Queste linee guida sono state sviluppate dall'organizzazione scientifica indipendente ICNIRP e includono margini di sicurezza studiati per garantire la protezione di tutte le persone, indipendentemente dell'età e dallo stato di salute.

Le linee guida utilizzano un'unità di misura conosciuta come Tasso di Assorbimento Specifico o SAR (Specific Absorption Rate). Il limite SAR per i dispositivi mobili è di 2W/kg, e il valore SAR più alto per questo dispositivo quando è stato testato sul corpo è stato di 1,50 W/kg\*, ad una distanza di 5mm.

Poiché il SAR viene misurato utilizzando la massima potenza di trasmissione del dispositivo, il SAR effettivo di questo dispositivo durante il funzionamento è in genere inferiore a quello sopraindicato. Ciò è dovuto agli aggiustamenti automatici del livello di potenza del dispositivo al fine di garantire che utilizzi solo la potenza minima necessaria per comunicare con la rete.

\*I test sono stati eseguiti secondo le norme EN 50566, EN 62311, EN50665 e EN 62209-2.

### **Specifiche**

Questa apparecchiatura radio opera con le seguenti bande di frequenza e con la relativa potenza massima di radiofrequenza:

GSM 900: 31,46 dBm

GSM 1800: 28,95 dBm

UTMS Banda 1/8: 22,81 dBm

LTE Banda 1/3/7/8/20: 23,08 dBm

WLAN 802.11 2.4 GHz: 16,46 dBm

### **NOTA:**

Tutti i prodotti ONDA sono conformi ai limiti di potenza richiesti dall'Unione Europea. Le bande di frequenza supportate dal

prodotto variano in base al modello.



### **Smaltimento delle apparecchiature**

Il simbolo del cassonetto barrato riportato sull'apparecchiatura e sulla sua confezione indica che sia l'apparecchiatura che gli accessori in essa contenuti, alla fine della propria vita utile devono essere raccolte separatamente dagli altri rifiuti. L'utente dovrà, pertanto, conferire i suddetti prodotti giunti a fine vita agli idonei centri di raccolta differenziata e separatamente dalla raccolta differenziata municipale; contattare il servizio di smaltimento rifiuti o il negozio in cui è stato acquistato il prodotto. L'adeguata raccolta differenziata per l'avvio successivo dell'apparecchiatura e dell'alimentatore dismessi al riciclaggio, al trattamento e allo smaltimento ambientale compatibile contribuisce ad evitare possibili effetti negativi sull'ambiente e sulla salute e favorisce il reimpiego e/o riciclo dei materiali di cui essi sono composti.



### **Smaltimento delle batterie**

Tutte le batterie e gli accumulatori devono essere smaltiti separatamente rispetto alla raccolta differenziata municipale. Lo smaltimento abusivo di apparecchiature, pile, accumulatori e alimentatori da parte dell'utente comporta l'applicazione delle sanzioni di cui alla corrente normativa di legge.

Per informazioni sullo smaltimento di batterie obsolete contattare l'ufficio del comune di residenza o il negozio in cui è stato acquistato il prodotto.



### **Dichiarazione di Conformità**

ONDA TLC GmbH dichiara che il dispositivo è conforme alle Direttive: 2014/53/UE e 2011/65/UE.

Il testo integrale della Dichiarazione di Conformità CE è disponibile al seguente indirizzo:

<https://ondatlc.com/product/dm4000plus/>

**Manufacturer/Fabbricante****Importer/Importatore**

Onda TLC GmbH

Lakeside Science & Technology Park B13a

9020 Klagenfurt am Wörthersee

Austria

Email: [info@ondatlc.com](mailto:info@ondatlc.com)

**Distributor/Distributore**

TMAP Trading Srl

Via del Santo 53

35010 Limena (PD)

Italy

Tel: +39 049 767576

Email: [info@tmaptrading.com](mailto:info@tmaptrading.com)

**Assistenza tecnica/Customer care**

Video Pacini Srl

Via Giusti, 10 - 20068 Peschiera Borromeo (MI) - Italia

Email: [assistenzaonda@videopacini.com](mailto:assistenzaonda@videopacini.com)

Per trovare il Service Point più vicino visita il sito

<https://www.videopacini.com>